

**Omdat niemand  
vergeten mag  
worden.**

**Met je hart  
Jaarverslag 2025**





“  
*Het voorkomen en doorbreken  
 van de eenzaamheid van  
 zelfstandig wonende ouderen,  
 dat is onze missie. We brengen  
 ouderen terug waar ze horen:  
 midden tussen ons en geven  
 ze tijd die telt.*”

© Babs van Geel

# INHOUDSOPGAVE

<b>VOORWOORD — SANDRA VAN VESSEM</b>	<b>03</b>	<b>FINANCIËN</b>	<b>18</b>
		FINANCIËEL BELEID	18
<b>BESTUURSVERSLAG</b>	<b>05</b>	FINANCIËEL RESULTAAT 2025	19
<b>ONZE DROOM EN AANPAK IN EEN VERANDERENDE SAMENLEVING</b>	<b>06</b>	<b>RISICOMANAGEMENT</b>	<b>21</b>
DE TOEKOMST VRAAGT OM ACTIE	06	FINANCIËEL	21
ONZE GROOTSTE DROOM	06	MEDEWERKERS EN VRIJWILLIGERS	21
ONZE VISIE	06	RAMPEN EN EPIDEMIEËN	21
ONZE MISSIE	06	<b>VOORUITBLIK - PAUL VERMAAT</b>	<b>22</b>
ONZE KERNWAARDEN	06	<b>JAARREKENING</b>	<b>25</b>
ONZE AANPAK	08	BALANS	26
LOKAAL VOOR LOKAAL	08	STAAT VAN BATEN EN LASTEN	26
ONZE ERVARING: WAT WERKT WEL EN WAT WERKT NIET?	09	KASTROOMOVERZICHT	27
STRUCTURELE ONTMOETINGEN	09	GRONDSLAGEN	28
BEWUSTWORDING BIJ BURGERS EN BEDRIJVEN	09	TOELICHTING OP DE BALANS	30
		TOELICHTING OP DE STAAT VAN BATEN EN LASTEN	32
<b>ORGANISATIE</b>	<b>10</b>	TOELICHTING BEZOLDIGING BESTUURDERS	<b>35</b>
ORGANISATIESTRUCTUUR	10	BIJLAGE: BEGROTING 2026	<b>36</b>
HET BESTUUR	10	<b>OVERIGE GEGEVENS</b>	<b>36</b>
GOVERNANCE	11		
LANDELIJK TEAM	12		
LOKALE TEAMS	15		
COMMUNICATIE MET BELANGHEBBENDEN	15		
INTEGRITEIT	15		
<b>RESULTATEN</b>	<b>16</b>		
CIJFERS EN FEITEN	16		
CAMPAGNES	17		
OPVALLEN EN GROEIEN!	17		



**Verbinding brengen  
waar het stil was  
geworden.**

© Ed van Rijswijk

# VOORWOORD

“

*Elke ontmoeting, elke activiteit en elke glimlach was het directe gevolg van wat vrijwilligers, donateurs en samenwerkingspartners samen mogelijk maakten.*

- Sandra van Vessem



Beste lezer,

Voor je ligt het jaarverslag van stichting Met je hart over 2025; een jaar waarin we bleven doen waar we goed in zijn: verbinding brengen waar het stil was geworden.

Sinds 1 oktober 2025 vervul ik met trots en dankbaarheid de rol van directeur van stichting Met je hart. Vanaf het moment dat ik begon, voelde ik me onderdeel van iets bijzonders. Met veel waardering zie ik wat er in 2025 samen is gerealiseerd. Het was een jaar waarin zoveel mensen zich met hart en ziel hebben ingezet om eenzaamheid onder zelfstandig wonende ouderen te verzachten. Onze vrijwilligers vormen daarbij het warme, kloppende hart van onze organisatie.

Wat me direct opviel toen ik begon, is de omvang van wat er sinds de oprichting in 2012 is opgebouwd. In juli 2025 werd de 150.000ste ontmoeting gevierd. Een indrukwekkende mijlpaal die veel meer is dan een getal: achter iedere ontmoeting schuilt een mens, een verhaal en een moment waarop een oudere zich gezien voelt en opnieuw verbinding ervaart. Met veel waardering kijk ik naar deze ontwikkeling; het besef van wat dit betekent, maakt diepe indruk.

Een bijzonder moment was Koningsdag in Doetinchem, waar koning Willem-Alexander aanschoof bij een tafel met onze ouderen en vrijwilligers. Indrukwekkend dat hij persoonlijk kon horen wat deze ontmoetingen voor hen betekenen. De warme belangstelling vanuit het koningshuis voor de impact van ons werk werd die dag door velen gevoeld.

Dankzij de steun van onze onmisbare en betrokken partners konden we in 2025 verder groeien. We bereikten meer gemeenten, meer vrijwilligers en meer ouderen

dan het jaar ervoor. Die groei is belangrijk, want de maatschappelijke context verandert. Steeds vaker wordt een beroep gedaan op de zelfredzaamheid van mensen en hun directe omgeving. Tegelijkertijd zien we dat sommige ouderen daardoor minder vanzelfsprekend in beeld zijn of ondersteuning ervaren. Dat vraagt om initiatieven die verbinding blijven organiseren.

We blijven ons daarom inzetten om ouderen met elkaar en met de samenleving in contact te brengen. Ook blijven we aandacht vragen voor eenzaamheid, door zichtbaar te maken wie deze ouderen zijn en welke ervaringen en inzichten zij met zich meebrengen.

De resultaten van het afgelopen jaar zijn tot stand gekomen dankzij de inzet van zoveel betrokken mensen. Elke ontmoeting, elke activiteit en elke glimlach was het directe gevolg van wat vrijwilligers, donateurs en samenwerkingspartners samen mogelijk maakten. Jullie betrokkenheid vormt de rode draad door alles wat we doen. Zonder jullie zouden deze waardevolle momenten simpelweg niet bestaan. Daarvoor wil ik mijn oprechte dank uitspreken.

Ik nodig je van harte uit om dit jaarverslag met aandacht door te nemen en betrokken te blijven bij ons werk, want juist jouw ideeën, steun en samenwerking maken iedere dag het verschil. Alleen samen kunnen we bouwen aan een samenleving waarin mensen zich gezien, gehoord en verbonden voelen. Laten we ook in 2026 en in de jaren die volgen met elkaar blijven werken aan momenten die ertoe doen. Voor elkaar, mét elkaar.

Met hartelijke groet,

*Sandra van Vessem*  
Directeur stichting Met je hart

# BESTUURSVERSLAG

**Omdat niemand  
vergeten mag  
worden.**

© Babs van Geel

**Van alle 75-plussers voelt 51% zich eenzaam (VZinfo 2024). Dat kan ingrijpende gevolgen hebben: eenzaamheid vergroot het risico op depressie, verzwakt het immuunsysteem en verhoogt de kans op hart- en vaatziekten, beroertes en dementie. Ook neemt het risico op vroegtijdig overlijden toe.**

Eenzaamheid onder ouderen is daarmee een urgent en groeiend probleem in Nederland, mede door de toenemende vergrijzing. Tegelijkertijd verandert de maatschappelijke context. Er wordt steeds vaker een beroep gedaan op de zelfredzaamheid van mensen en hun directe omgeving. In de praktijk betekent dit dat sommige ouderen minder snel in beeld zijn en niet altijd de ondersteuning krijgen die zij nodig hebben.

Onze doelgroep bestaat uit zelfstandig wonende ouderen in een kwetsbare positie. Naarmate de jaren verstrijken, nemen fysieke beperkingen toe, verliezen velen hun partner en verkleint het sociale netwerk. Dit leidt tot gevoelens van onzekerheid, verlegenheid en angst. Veel ouderen uit deze generatie zijn opgegroeid met het idee dat je je eigen boontjes moet doppen. Daardoor trekken zij zich vaak terug en raken ze steeds verder geïsoleerd. De gemiddelde leeftijd van onze doelgroep is 82 jaar.

Stichting Met je hart zet zich in om deze eenzaamheid te doorbreken en een beweging op gang te brengen. Vrijwilligers verbinden ouderen door gezamenlijke horeca-momenten en activiteiten te organiseren. Dit gebeurt maandelijks in vaste groepen, waardoor er een gevoel van verbondenheid ontstaat en ouderen minder eenzaam zijn. Samenwerking met zorg- en welzijnsorganisaties is hierbij essentieel. Zij komen bij ouderen thuis en signaleren verborgen eenzaamheid, die zich vaak achter gesloten deuren afspeelt. Regelmatig worden we geconfronteerd met aangrijpende en ontluisterende situaties.

In 2025 faciliteerden 1.533 vrijwilligers meer dan 30.000 waardevolle ontmoetingen. Sinds onze start in 2012 hebben we 8.707 ouderen bereikt en ruim 168.000 ontmoetingen georganiseerd. Dit stemt ons trots, maar we zijn ons ook bewust van de grote groep die we nog niet bereiken. Daarom blijven we ons inzetten voor meer bewustwording rondom eenzaamheid. Alleen door actie kunnen we ervoor zorgen dat eenzame ouderen zich weer gezien en gewaardeerd voelen. Iedereen kan daaraan bijdragen.

# ONZE DROOM EN AANPAK IN EEN VERANDERENDE SAMENLEVING

## DE TOEKOMST VRAAGT OM ACTIE

We realiseren ons dat we nog een lange weg te gaan hebben. Het aantal ouderen in Nederland groeit door de vergrijzing van de babyboomgeneratie en een hogere levensverwachting dankzij betere gezondheidszorg. Steeds meer ouderen dienen tot op hoge leeftijd zelfstandig te blijven wonen door een combinatie van beleidskeuzes en maatschappelijke ontwikkelingen. Wanneer de partner wegvault en de mobiliteit afneemt, leidt dat tot een kleiner sociaal netwerk en meer afhankelijkheid. Veel ouderen ervaren hierdoor gevoelens van eenzaamheid, onzekerheid en kwetsbaarheid. Omdat zij vaak gewend zijn om zelfstandig te zijn, is hulp vragen niet altijd vanzelfsprekend. Dit vergroot het risico op sociaal isolement en vermindert hun kwaliteit van leven. Hiermee groeit het belang van het vergroten van zelf- en samenredzaamheid. Met je hart onderstreept dit door het activeren van ouderen, het vergroten van hun sociale netwerk en het stimuleren van hun eigenwaarde.

## ONZE GROOTSTE DROOM

Onze allergrootste droom is dat niemand meer eenzaam is. Dat iedereen in Nederland zó begaan is met haar medemens, dat dit pijnlijke fenomeen niet meer bestaat. Wij geloven dat een samenleving pas compleet is als iedereen meetelt, ook wie minder zichtbaar is.

We realiseren ons dat de lat hoog ligt. Om zoveel mogelijk te bereiken, focussen we ons daarom op één primaire doelgroep: zelfstandig wonende ouderen met eenzaamheidsgevoelens.

## ONZE VISIE

Stichting Met je hart gelooft in de kracht van verbinding en ontmoeting om eenzaamheid te doorbreken.

## ONZE MISSIE

Voorkomen en doorbreken van (toenemende) eenzaamheid onder zelfstandig wonende ouderen. Wij zorgen ervoor dat deze groep mensen elkaar keer op keer ontmoet en geven hen het gevoel terug dat zij erbij horen.

## ONZE KERNWAARDEN

Onze kernwaarden geven aan waar Met je hart voor staat. Ze vormen de maatstaf voor onze bedrijfsvoering en helpen ons bij het maken van keuzes. We zien groei in het aantal lokale teams en uitbreiding van het landelijke team. Daarnaast stimuleren we de persoonlijke groei van onze vrijwilligers en medewerkers door inspiratiesessies en trainingen aan te bieden. Bij alles wat wij doen spelen onze kernwaarden een belangrijke rol: we geloven in het bevorderen van persoonlijk ondernemerschap, aandacht voor elkaar en het benutten van persoonlijke talenten. Zo zorgen we voor duurzame groei met een team van vrijwilligers en betrokkenen waar we trots op zijn.



“

*Ik had een slechte dag vandaag maar na deze avond ben ik weer helemaal opgeleurd.*

- Oudere uit Tilburg



**Onze allergrootste droom is dat niemand meer eenzaam is.**



**We bereiken  
bewezen een  
onzichtbare  
groep ouderen.**

© Enith van Tongeren

### ONZE AANPAK

We bereiken bewezen een onzichtbare groep ouderen.

- ♥ We hebben korte lijntjes met zorg- en welzijnspartners, want zij hebben een belangrijke, signalerende functie voor ons.
- ♥ We werken intensief samen met andere goede doelen op het gebied van eenzaamheid, om kennis en ervaring te delen en waar nodig elkaar te versterken bij deze maatschappelijke opgave.
- ♥ We hebben een groot netwerk van 1.533 vrijwilligers, 75 ambassadeurs, vele zorgprofessionals, horecaondernemers en andere samenwerkingspartners. Samen halen wij de ouderen uit de schaduw.
- ♥ We hebben een landelijk herkenbare formule, inmiddels uitgerold in 60 gemeenten dankzij lokale, zelfstandig werkende teams.
- ♥ We bieden de ontmoetingen kosteloos aan, zodat we alle kwetsbare ouderen bereiken. We bieden de mogelijkheid om een vrijwillige bijdrage te doen, die ten goede komt aan de desbetreffende gemeente.

### LOKAAL VOOR LOKAAL

- ♥ De kracht van lokaal: Ouderen en vrijwilligers vormen lokaal een sterk netwerk. Elke maand komen zij samen aan tafel, waar ze elkaar ontmoeten en een hechte onderlinge band opbouwen.
- ♥ De ontmoetingen vinden meestal plaats in restaurants, waar mensen samen eten, verhalen delen en naar elkaar luisteren. Daarnaast organiseren we ook andere leuke activiteiten, zoals een museumbezoek of bedrijfsrondleidingen.
- ♥ De ouderen komen uit dezelfde wijk of gemeente, zodat zij elkaar ook kunnen opzoeken buiten de Met je hart ontmoetingen.

### ONZE ERVARING: WAT WERKT WEL EN WAT WERKT NIET?

In de afgelopen jaren hebben we veel ervaring opgedaan en geleerd wat wel en niet werkt voor de ouderen. Hieruit hebben we een unieke aanpak ontwikkeld.

Wat wél werkt:

- ♥ Terugkerende ontmoetingen met dezelfde ouderen organiseren.
- ♥ Ouderen uit dezelfde woonomgeving of buurt uitnodigen.
- ♥ Kleine groepen (ongeveer 6 ouderen) in een sociale setting samenbrengen.
- ♥ Vaste vertrouwde vrijwilligers inzetten op een groepje ouderen.
- ♥ Regelen van vervoer wanneer reizen met eigen vervoer niet meer mogelijk is. De ouderen worden door vrijwilligers opgehaald en ook weer thuisgebracht.
- ♥ Contactkaartjes zijn een handig hulpmiddel waarmee ouderen hun contactgegevens kunnen uitwisselen. Dit maakt het makkelijker om buiten de Met je hart ontmoetingen elkaar op te zoeken.

Wat niet werkt:

- ♥ Minder mobiele ouderen uitnodigen voor een ontmoeting, zonder vervoer aan te bieden.
- ♥ Eénmalige, grootschalige bijeenkomsten.
- ♥ Ouderen buiten de wijk of gemeente met elkaar proberen te verbinden.
- ♥ Digitale ontmoetingen.

### STRUCTURELE ONTMOETINGEN

De kracht van onze ontmoetingen ligt in de herhaling. Ouderen kunnen telkens uitkijken naar een nieuwe bijeenkomst, waar het genieten van de ontmoeting en de aandacht voor elkaar centraal staan. Na de bijeenkomst is er altijd het moment van terugblikken met plezier. Deze regelmaat biedt onze ouderen houvast en vertrouwen. Ouderen voelen dat zij er weer bij horen en bouwen aan een nieuw sociaal netwerk.

De impact van ons werk is groot. Eenzame ouderen die voorheen 'achter de geraniums' met gevoelens van eenzaamheid in onzichtbaarheid leefden, halen we letterlijk naar buiten om contact met elkaar te maken. Zo maken ze deel uit van een inclusieve samenleving, want ook zij doen ertoe.

### BEWUSTWORDING BIJ BURGERS EN BEDRIJVEN

Zonder bewustwording, geen actie. Eenzaamheid is een groot en vaak onzichtbaar probleem in onze samenleving, en het is cruciaal dat we dit blijven agenderen. Daarom zet Met je hart verschillende media en communicatiemiddelen in om het bewustzijn rondom dit thema te vergroten. Campagnes zoals 'EET met je hart' en 'Zomer vier je samen' helpen om dit onderwerp bespreekbaar te maken en anderen te inspireren om in actie te komen. Hoe meer mensen zich bewust worden van de impact van eenzaamheid, hoe groter de kans op structurele verandering.

Ook bij het werven van vrijwilligers speelt bewustwording een grote rol. Net zoals er krapte is op de arbeidsmarkt, zien we dit ook in vrijwilligersland.



#### Irma

*Haar moeder nam deel aan Met je hart en ze is vrijwilliger in Tilburg*

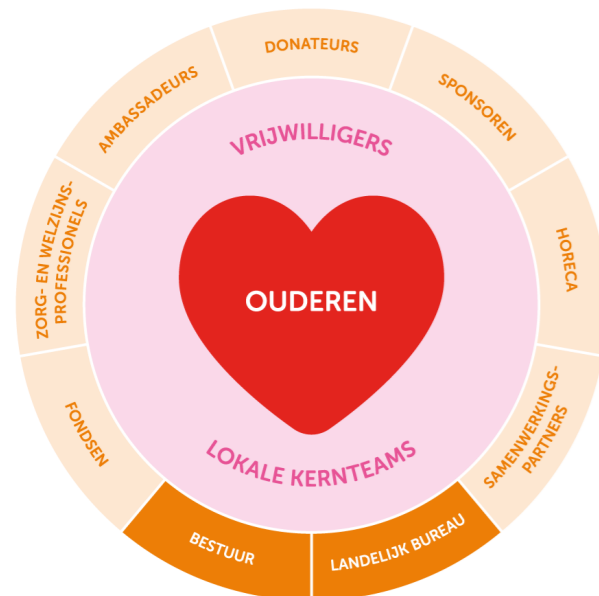
Mijn ouders woonden in een aanleunwoning waar de zorg hen attendeerde op de gezelligheid van Met je hart. Mijn vader had er geen zin in, maar mijn moeder, actief als altijd, wilde graag. Het was een tijd waarin ze elke dag een beroep op mij deed en de meest uiteenlopende excuses verzoon om mij of mijn kinderen even te zien. Begrijpelijk, maar ook zwaar.

Het meest geweldige aan Met je hart is dat ze alles uit handen nemen, van deur tot deur. Want mijn moeder werd altijd opgehaald en thuisgebracht. Voor haar betekende dit dat zij geheel onafhankelijk van mij kon genieten. Die zelfstandigheid gaf haar een enorm gevoel van eigenwaarde. Andersom merkte ik dat we weer een gezonde ouder-kind relatie kregen en dat ik mijn handen vaker vrij had. Na haar dood heb ik Met je hart opnieuw een plekje gegeven: ik ben namelijk als vrijwilliger gestart! Nu eet ik zelf een paar keer per jaar met ouderen.

## ORGANISATIESTRUCTUUR

In de afbeelding hieronder zie je alle betrokkenen van Met je hart, met in het hart onze ouderen - de mensen om wie het voor ons allemaal draait.

Met je hart is een landelijke vrijwilligersorganisatie, gedragen door een klein team van betaalde krachten en een groot netwerk van gedreven vrijwilligers.



Visuele weergave organisatie stichting Met je hart

## HET BESTUUR

Het bestuur van stichting Met je hart heeft een toezichthoudende rol op de directie die belast is met de dagelijkse leiding. De bestuursleden treden gevraagd en ongevraagd op als adviseurs van de directie en verrichten hun werkzaamheden onbezoldigd. Conform het bestuursreglement wordt een benoemingsperiode van drie jaar gehanteerd, met een mogelijke verlenging van wederom drie jaar. Hierop is een uitzondering gemaakt voor bestuurslid Babs van Geel. Als founder van de stichting neemt zij een bijzondere positie in binnen de organisatie. Zij wordt gezien als de natuurlijke hoeder van het oorspronkelijke doel. Het bestuur bestaat per 31 december 2025 uit de volgende leden:

**Paul Vermaat** (algemeen bestuurslid in 2025 en voorzitter vanaf 16 december 2025) is ondernemer, investeerder en oud-eigenaar van de Vermaat Groep. Tegenwoordig leidt hij de Wereld van Vermaat, dat een investeringsfonds, vastgoedbedrijf en ondernemende family office omvat. Zijn kernwaarden zijn gastvrijheid, beleving en aandacht voor elkaar. Met zijn kennis en ervaring helpt hij Met je hart te laten groeien en de organisatie te verstevigen. Paul werd aangesteld als algemeen bestuurslid op 16 december 2022.

**Nienke Kronemeijer** (penningmeester) is finance manager bij Biotech Booster en heeft jarenlange ervaring op financieel vlak bij zowel profit- als non-profitorganisaties. Ze zet haar financiële kennis graag in om de bedrijfsvoering van stichting Met je hart verder te professionaliseren. Nienke werd aangesteld als penningmeester op 8 december 2022.

**Babs van Geel** (founder en algemeen bestuurslid) is econoom en psycholoog. Ze verruilde het bedrijfsleven voor de fotografie en haar ambities op maatschappelijk vlak. In 2012 richtte zij stichting Met je hart op. Haar ideaal was - en is nog steeds - om mensen bewust te maken van de eenzaamheidsproblematiek en ze te stimuleren om meer naar elkaar om te kijken. Binnen de stichting is zij inspirator en werkt zij samen met het landelijk team om de groeiambitie te behalen en de financiële basis (fondsenwerving) te verstevigen. Babs werd aangesteld als algemeen bestuurslid op 30 oktober 2019.

**Anton Rutten** (secretaris) heeft meegeholpen met het verwerven van het CBF-keurmerk voor Met je hart. Tijdens dit proces raakte hij geïnspireerd door ons mooie doel en de bevoegenheid van de organisatie. In het dagelijks leven is Anton hoofd strategie bij de Rabobank en hij helpt graag mee de groeidoelstellingen te realiseren. Daarbij is het essentieel om de verbinding met de vrijwilligers te behouden en steeds meer ouderen uit de eenzaamheid te halen. Anton heeft Paul van Alphen opgevolgd als secretaris. Anton is 5 mei 2025 toegetreden tot het bestuur.

## GOVERNANCE

In 2025 zijn er vier reguliere vergaderingen geweest, waarbij tenminste 3 van de bestuursleden aanwezig waren. De begroting, het jaarplan en het meerjarenbeleidsplan, het integriteitsbeleid, het jaarverslag en de jaarrekening werden uitgebreid besproken en vastgesteld. Ook is de voortgang met betrekking tot onze doelstelling, kwaliteit en financiële organisatie in deze vergaderingen behandeld. Bestuursbesluiten werden vastgelegd in de notulen en via de directeur gedeeld met de medewerkers.

De voortgang van het jaarplan is meermaals tussentijds getoetst aan de hand van de voortgangsrapportages vanuit de projectgroepen Fondsenwerving, Financiën, Vrijwilligersmanagement, Digital, Marketing & Communicatie en HR & Legal. Leden van het bestuur en medewerkers van het landelijk team werken via deze projectgroepen samen. Door deze structuur worden de voortgang van onze doelstellingen en de resultaten van onze bedrijfsvoering nauwgezet gevolgd.

Daarnaast is er in het voorjaar een brainstormsessie met het landelijk team georganiseerd rondom de activiteiten voortvloeiend uit het ambitieplan en in december rondom het maken van de jaarplannen voor 2026. Het functioneren van het bestuur is geëvalueerd in december 2025. Tevens evalueert het bestuur jaarlijks het functioneren van de directeur.



**Leni (82)**

*Deelnemer in Breda*

Toen mijn man overleed kwam ik alleen te wonen in een flat. Er is hier weinig te doen, behalve televisiekijken en de krant lezen. Ik verveel me dood. Daarom kijk ik altijd uit naar de lunches die ik heb met mijn stamtafel van Met je hart. We hebben echt een leuk clubje. Elke maand krijg ik een kaart in de bus waarop staat wanneer ik word opgehaald om te gaan eten. Dan ben ik gelijk blij omdat ik iets heb om naar uit te kijken.

Vooraf bellen ze ook nog een keer, zodat ik het niet vergeet. Nou, dat doe ik niet hoor! Ik ga altijd, tenzij ik ziek ben. Ik ben dankbaar dat anderen zich vrijwillig inzetten voor Met je hart, want alleen dan kunnen zij dit mooie werk blijven doen. Zelf geef ik ook regelmatig wat. Laatst nog trakteerde ik op een drankje, want het was zo gezellig!



“

*Eenzaamheid is een verborgen probleem dat veel groter is dan we denken. Daarom kies ik voor Met je hart.*

- Vrijwilliger uit Doetinchem

## LANDELIJK TEAM

Het landelijk team is gegroeid van 5,1 fte naar 6,6 fte. Dit houdt verband met de uitbreiding van de directiefunctie en de aanstelling van een projectcoördinator digital. Ondanks deze groei blijft 6,6 fte aan betaalde krachten relatief weinig op een groep van 1.533 vrijwilligers. In 2025 was het verzuimpercentage 7,0%, als gevolg van een langdurige ziekte.

Het landelijk team bestaat per 31 december 2025 uit:

**Sandra van Vessem** is een verbindende directeur die oog heeft voor kwaliteiten van mensen en deze positief weet te benutten. Met een ondernemende instelling en een warm hart voor ouderen zet zij zich dagelijks in voor de verdere groei van Met je hart. Sandra is trots op de positieve impact die samen met vrijwilligers, partners en collega's op steeds meer plekken wordt gerealiseerd. Ze staat bekend om haar positieve energie en enthousiasme voor het creëren van krachtige verbindingen en het bevorderen van een cultuur van samenwerking en betrokkenheid. Met aandacht voor zowel de menselijke maat als de ontwikkeling van de organisatie bouwt zij aan een stevige en duurzame basis voor de toekomst van Met je hart.

**Femke Lagerweij** is vanaf het allereerste begin betrokken bij Met je hart en was als eerste werknemer actief op vrijwel alle fronten, van organisatie en coördinatie tot het versterken van lokale verbindingen. Met haar enthousiasme en gedrevenheid zet Femke zich nog altijd met volle energie in als projectcoördinator Teams, waarbij ze een aantal teams in Brabant en Limburg begeleidt en ondersteunt. Daarnaast draagt zij zorg voor de financiële administratie van de stichting. Naast haar werk bij Met je hart is Femke ook actief bij Podium Boxtel. Haar verbindende kracht en toewijding maken haar een onmisbare schakel in alles wat ze doet.

**Anke de Swart** werft fondsen voor de landelijke organisatie én zij fungeert als aanspreekpunt voor de vrijwilligersteams in de regio Brabant. Geraakt door de eenzaamheid onder ouderen, die zij van dichtbij meemaakte tijdens haar werk als vrijwilliger in een ziekenhuis, verbond Anke zich aan de stichting. Zij beschikt over ruime ervaring als project- en verandermanager in het bedrijfsleven. Met haar enthousiasme, sociale en open karakter en grote gedrevenheid draagt Anke actief bij aan de verdere groei en professionalisering van onze stichting. Daarnaast zet zij zich ook in als vrijwilliger bij het team in Breda.

**Renske Mulder** is als projectcoördinator, samen met Femke en Anke, het aanspreekpunt voor alle lokale Met je hart teams. Renske ondersteunt bestaande teams en daarnaast is zij door het hele land actief in het opzetten en begeleiden van nieuwe teams. Dankzij haar jarenlange betrokkenheid bij Met je hart, ook als vrijwilliger van Met je hart Zeist, kent Renske de kracht van lokaal vrijwilligerswerk van binnenuit. Zij weet als geen ander hoe vrijwilligers te verbinden, te inspireren en te enthousiasmeren, en levert daarmee een belangrijke bijdrage aan de landelijke groei van Met je hart.

**Inge du Puij** is relatiemanager bij stichting Met je hart. Met haar persoonlijkheid en passie inspireert Inge om samen mooie resultaten te behalen en de groei van Met je hart te realiseren. Inge is werkzaam geweest in de reis-, hospitality- en luchtvaartbranche in uiteenlopende jobs altijd met veel dynamiek. Haar kracht is focus houden op het opbouwen en verstevigen van relaties en het met elkaar behalen van successen. Samen maakt krachtig!

**Renee Donders** is in haar rol als marketing & communicatie projectcoördinator verantwoordelijk voor de social media en diverse campagnes bij de stichting. Tijdens haar studie Commerciële Economie werkte ze al in de ouderenzorg, waar de ontmoetingen met ouderen een blijvende indruk op haar maakten. Dit inspireerde haar om creativiteit en maatschappelijke betrokkenheid te verbinden bij Met je hart. Renee zet haar enthousiasme en creativiteit in om pakkende campagnes te creëren, verspreiden en evalueren. Met haar frisse blik en grote betrokkenheid draagt Renee eraan bij dat het verhaal van Met je hart op een aansprekende, zorgvuldige en impactvolle manier wordt overgebracht aan een breed publiek.

**Kristel van Esch** vervult de rol van teamassistent bij Met je hart en is een onmisbare schakel binnen het team. Zij is het eerste aanspreekpunt voor onze relaties, zoals potentiële donateurs en vrijwilligers, zowel telefonisch als per e-mail. Daarnaast ondersteunt Kristel het landelijk team bij uiteenlopende praktische, administratieve en secretariële werkzaamheden. Met haar achtergrond in het basisonderwijs brengt zij een brede maatschappelijke betrokkenheid mee. Het maken van positieve impact, voor jong en oud, vormt een belangrijke drijfveer in haar werk bij Met je hart.

**Alexander Smaal** is als projectcoördinator digital verantwoordelijk voor het optimaliseren en stroomlijnen van de digitale processen binnen Met je hart. Met ervaring in projectmanagement en procesverbetering kijkt Alexander altijd met een kritische en nieuwsgierige blik naar hoe werkzaamheden slimmer, efficiënter én gebruiksvriendelijker kunnen. Zijn enthousiasme ligt in het creëren van digitale en creatieve oplossingen die het werk van collega's en vrijwilligers makkelijker maken. Tijdens zijn studie werkte Alexander in een verzorgingstehuis, waar zijn betrokkenheid bij de ouderenzorg is ontstaan. Bij Met je hart brengt hij die sociale betrokkenheid en gedrevenheid voor structuur samen.

Met je hart hanteert de cao Sociaal Werk, Welzijn & Maatschappelijke Dienstverlening. De cao is herzien per oktober 2025. Voor de beloning van de medewerkers zijn de salaristabellen uit deze cao leidend.





## LOKALE TEAMS

Onze 1.533 vrijwilligers zijn in teams vertegenwoordigd in 60 gemeenten in Nederland. In 2025 is in 6 nieuwe gemeenten een Met je hart team opgestart: Oirschot, Zevenaar, Hilversum, Apeldoorn en Deurne. Team Eindhoven-Waalre, succesvol gesplitst en er is voor team Waalre een volledig nieuw kernteam geworven en begeleid met de zelfstandige doorstart.

Zonder vrijwilligers geen Met je hart. Zij dragen met passie en ondernemerschap bij aan onze stichting door hun waardevolle inzet.

“

Zonder Met je hart zouden wij niet meer uit het huis komen.

– Oudere uit Noordwijkerhout

## COMMUNICATIE MET BELANGHEBBENDEN

Stichting Met je hart omringt zich met een grote groep belanghebbenden: ouderen, vrijwilligers, medewerkers, zorg- en welzijnsprofessionals, horeca, ambassadeurs, fondsen, donateurs, sponsors, samenwerkingspartners en alle andere geïnteresseerden. Wij vinden het belangrijk om onze betrokkenen op de hoogte te houden en hen mee te nemen in onze missie. Daarom delen we nieuws op onze website en social media, versturen we zes keer per jaar een nieuwsbrief en bieden we een uitgebreid jaarverslag aan. Daarnaast organiseren we evenementen en bijeenkomsten en zoeken we zoveel mogelijk persoonlijk contact met onze stakeholders.

## INTEGRITEIT

Met je hart streeft naar een open en veilige cultuur, waarin iedereen zich gewaardeerd voelt. De benodigde randvoorwaarden om vanuit Met je hart de sociale veiligheid te borgen, zijn sinds het jaar 2023 belegd in het protocol en beleid over ongewenst gedrag en sociale veiligheid.

Het integriteitsbeleid bestaat uit vier onderdelen:

- ♥ Het creëren van een veilige en transparante organisatie en cultuur, waarin iedereen zich gelijkwaardig, gewaardeerd, gerespecteerd en veilig voelt.
- ♥ Zorgen dat alle betrokkenen bekend zijn met de actuele regels en procedures omtrent integriteit en zorgen dat iedereen ernaar handelt.
- ♥ Het voorkomen van ongewenst gedrag en misstanden.
- ♥ Het serieus omgaan met vermoedens van integriteitsschendingen en alle meldingen hierover zeer zorgvuldig aanpakken.

In 2025 heeft Met je hart het protocol en beleid omtrent ongewenst gedrag en sociale veiligheid zorgvuldig gevolgd. Medewerkers/vrijwilligers kunnen de externe vertrouwenspersonen benaderen bij zorgen, problemen of klachten. De externe vertrouwenspersonen geven in hun externe jaarverslag aan geen integriteitsmeldingen te hebben ontvangen in 2025.



## Niek

Vrijwilliger in het kernteam in Doetinchem

Stichting Met je hart zou overal moeten zijn, dacht ik toen founder Babs van Geel een presentatie hield bij Mediq, waar ik destijds werkte. Ik werd geraakt door haar geloof in de kracht van verbinding, simpelweg door samen te eten. Ook het lokale en circulaire karakter sprak me aan.

Eenzaamheid wordt gevoeld onder alle leeftijden, maar het zijn juist ouderen die een heel leven 'hebben gegeven'. Soms zit het in onverwachte hoek: laatst begon een uiterst actieve heer op leeftijd te huilen toen ik vroeg of hij eenzaam was. Het is een verborgen probleem dat veel groter is dan we denken. Daarom kies ik voor Met je hart. Soms, wanneer ik een zware dag heb gehad op mijn werk, heb ik geen energie om 's avonds met de ouderen te gaan eten. Maar daar kom ik altijd op terug! Ze beschikken over zoveel levenservaring en vertellen zulke mooie verhalen. Dan bestel ik een extra rondje koffie voor ze zodat de avond nog niet voorbij is. Ik heb echt een band met ze opgebouwd.

## CIJFERS EN FEITEN

In 2025 zijn maar liefst 30.326 ontmoetingen tot stand gekomen en ruim 71.000 momenten van aandacht geweest.

In het jaar 2025:

- ♥ bracht Met je hart 3.868 ouderen samen. Sinds de oprichting in 2012 zijn 8.707 ouderen structureel met elkaar en met vrijwilligers in verbinding gebracht;
- ♥ maakten 1.533 vrijwilligers het verschil in 60 gemeenten;
- ♥ hebben wij helaas van 672 ouderen afscheid moeten nemen. Verdrietig, maar de wetenschap dat wij hun laatste jaren meer kleur hebben kunnen geven, sterkt ons;
- ♥ bleef het aantal gemeenten groeien en is Met je hart actief in 60 gemeenten;
- ♥ werden 30.326 waardevolle ontmoetingen door vrijwilligers georganiseerd;
- ♥ zijn er naast deze ontmoetingen 71.543 andere momenten van aandacht met ouderen;
- ♥ hebben we een groei in het aantal gemeenten van 9% gerealiseerd ten opzichte van vorig jaar;
- ♥ hebben we een groei in aantal vrijwilligers van 7% gerealiseerd ten opzichte van vorig jaar;
- ♥ hebben we onze 150.000ste ontmoeting sinds de oprichting gevierd in Amersfoort;
- ♥ schoof koning Willem-Alexander aan voor een gesprek met vrijwilligers en ouderen in Doetinchem;
- ♥ werd de landelijke Met je hart inspiratie bijeenkomst voor kernteamvrijwilligers beoordeeld met een dikke 8,3;
- ♥ hebben onze online-collectanten in de Week tegen Eenzaamheid ruim € 23.000 opgehaald;
- ♥ zetten wij maar liefst 5 vrijwilligers in de spotlight vanwege hun 10 jarige jubileum;
- ♥ namen 449 horeca- en foodondernemers deel aan de twaalfde 'EET Met je hart' campagne;
- ♥ hebben we volgens de Social Handprint meting een impactwaarde van € 1.035.000 gerealiseerd;

- ♥ hebben we onze eerste editie van GOLF Met je hart gelanceerd!
- ♥ hebben we een succesvolle tweede editie van PADEL Met je hart georganiseerd;
- ♥ heeft onze eerste afstudeerder zijn diploma weten te halen door zijn opdracht bij Met je hart;
- ♥ verschenen wij maar liefst 5 keer met onze Socutera reclamespot op televisie;
- ♥ zijn wij landelijk ondersteund door 19 partners, waaronder de Postcode Loterij en de VriendenLoterij, vier fondsen en dertien bedrijven;
- ♥ zijn we ondersteund door fantastische particuliere donateurs;
- ♥ zijn wij ondersteund door lokale horeca, bedrijven, gemeentelijke subsidies, lokale fondsen, bijdrage van deelnemers van lokale evenementen en eenmalige donateurs.

In de communicatie over de jaarcijfers van 2024 is helaas een rekenfout gemaakt, waarbij enkele teams dubbel zijn meegeteld. Daardoor zijn de toen gecommuniceerde cijfers hoger uitgevallen dan het werkelijke aantal. Het gaat om de cijfers omtrent het aantal ouderen en vrijwilligers.

De cijfers die we nu over 2025 delen zijn correct en gebaseerd op een zorgvuldige controle. Hierdoor lijken de cijfers van 2025 lager dan de eerder gecommuniceerde cijfers van 2024. De groeipercentages zijn berekend op basis van deze gecorrigeerde cijfers van 2024. Om de betrouwbaarheid en nauwkeurigheid van onze impactmeting verder te versterken, zullen wij vanaf dit jaar onze impactcijfers per kwartaal monitoren.

Daarnaast hebben wij een klein team samengesteld dat verantwoordelijk is voor de controle en vaststelling van de definitieve impactcijfers.



“  
Iets wat voor jou een kleine moeite is, maakt een dag of het leven van die ouderen echt veel beter.”

- Vrijwilliger uit Utrecht



150.000ste  
ontmoeting in  
Amersfoort!

## CAMPAGNES

In 2025 is de campagne Met je hart On Tour voor het tweede jaar ingezet om per gemeente bewustwording rondom het thema eenzaamheid te creëren en de bekendheid van onze stichting te vergroten. Het doel is om inwoners bewust te maken en te inspireren. Want wie bewust is, komt in actie. Dankzij de campagne is er in 2025 één nieuw team ontstaan en heeft er één kernteamwisseling plaatsgevonden.

Een belangrijke doelstelling van onze stichting is om de samenleving bewust te maken van het groeiende probleem van eenzaamheid onder ouderen. Vaak wordt dit geassocieerd met de periode rondom kerstmis, maar juist tijdens de zomermaanden vervelen ouderen zich nog meer. De dagen zijn langer, de (klein)kinderen zijn op vakantie, buren zijn weg en clubjes hebben een zomerstop. Met de campagne 'Zomer vier je samen' werd er voor het derde jaar aandacht gevraagd voor zomereenzaamheid. De campagne was online zichtbaar én voor het eerst op televisie tijdens Sociaal Culturele Televisie en Radio (Socutera) reclameblokken.

In 2025 vond opnieuw onze jaarlijkse campagne 'EET Met je hart' plaats, waarbij de horeca een belangrijke fondsenwervende partner is. Dit jaar hebben we de campagne aangescherpt door de lokale teams vrijheid te geven over wanneer ze de campagne inzetten. Daarnaast is de bestaande campagne uitgebreid met een nieuw concept waardoor horecagelegenheden het hele jaar door aandacht vragen voor eenzaamheid. Dit jaar deden 449 horecagelegenheden mee.

## OPVALLEN EN GROEIEN!

De focus lag in 2025 vooral op groei naar meer gemeenten en het vergroten van de zichtbaarheid. Om deze groei te waarborgen, is de campagne Met je hart On Tour voortgezet op verschillende locaties in Nederland. Daarnaast is, om extra op te vallen, de zomercampagne uitgebreid met een televisiereclame. Ook hebben we een volledig nieuwe website ontwikkeld. Tot slot is er in 2025 meer nadruk gelegd op onze sociale media kanalen: Facebook, Instagram en LinkedIn. Dit heeft geleid tot meer volgers en daarmee een grotere zichtbaarheid.

## FINANCIËEL BELEID

Net als in voorgaande jaren is het financiële beleid in 2025 gericht gebleven op een stabiele financiële huishouding en het te allen tijde kunnen voldoen aan financiële verplichtingen.

Wanneer een donateur specifiek aangeeft dat een gift bestemd is voor een bepaalde activiteit of locatie, spreken we van een geormerkte gift. Deze worden op een transparante wijze geadmistreerd, zodat de middelen conform afspraak worden besteed en hierover achteraf verantwoording wordt afgelegd. Vrij besteedbare middelen worden door de directie toegewezen volgens de richtlijnen van het jaarplan.

Stichting Met je hart hanteert de volgende normen voor haar uitgaven: minimaal 75% voor de doelstelling, maximaal 15% voor wervingskosten en 10% voor beheer en administratie. Het bestuur heeft deze gewenste verhouding van de uitvoeringskosten vastgesteld. Het percentage wervingskosten (20,6%) voldoet (nog) niet aan die norm. De oorzaak van de hogere wervingskosten betreft de investering in baten uit de VriendenLoterij (zie toelichting bij de wervingskosten). De hoge kosten bij beheer en administratie worden veroorzaakt door hoge kosten voor accountantscontrole. Gezien de omvang van de organisatie drukken deze kosten relatief zwaar op de totale kosten. Gezien het karakter en de ambities van de stichting achten wij het van belang dat een accountantscontrole plaatsvindt.

De jaarrekening en het jaarverslag worden opgesteld conform 'Richtlijn 650' voor fondsenwervende instellingen en 'Richtlijn 640' voor organisaties zonder winststreven.

Stichting Met je hart werkt met een strikt kader voor budgettering en financiële verslaglegging. Per kwartaal

wordt intern gerapporteerd aan het bestuur, waarbij de actuele financiële ontwikkelingen worden vergeleken met de (cumulatieve) kwartaalbudgetten. Daarnaast ontvangen de lokale teams na elk kwartaal een financieel overzicht met alle inkomsten en uitgaven van dat boekjaar.

De lokale teams zijn zelf verantwoordelijk voor het genereren van inkomsten. Binnen de kaders van Met je hart mogen zij deze inkomsten naar eigen inzicht besteden aan de doelstelling. Dit betekent doorgaans een maximum van € 25,- per deelnemer per ontmoeting, waarbij een hoger bedrag in uitzonderlijke gevallen mogelijk is na overleg met het landelijke team.

Het vermogen van Met je hart staat gedeeltelijk op een lopende rekening en op een spaarrekening bij de Rabobank. Sinds 2025 staat ook een deel van het vermogen op een spaarrekening bij BNP Paribas, vanwege het gunstige rentepercentage op de creditgelden. Er wordt niet geïnvesteerd in aandelen, vreemde valuta, cryptovaluta of andere beleggingsproducten. Het vermogen blijft volledig en direct beschikbaar.

Het jaarbudget wordt door het bestuur vastgesteld en het jaarverslag wordt na goedkeuring eveneens door het bestuur bekrachtigd. In lijn met ons streven naar volledige transparantie, worden zowel het jaarverslag als de jaarrekening actief verspreid onder belanghebbenden en openbaar toegankelijk gemaakt via onze website.



## FINANCIËEL RESULTAAT 2025

Het verheugt ons te melden dat de baten in 2025 € 1.502.580 bedragen, dit is 14% hoger dan het boekjaar 2024. Hierin opgenomen de in 2024 ontvangen toekenning van de Postcode Loterij (18% van de totale baten). De baten van landelijke vermogensfondsen bestaan uit toekenningen van het Oranje Fonds ter hoogte van € 35.000 en € 50.000 van de Fundatie Charitas. Ook zien wij een sterke groei in baten van bedrijven (+44%), een deel hiervan is geormerkt voor activiteiten in onze gemeenten. De financieringsmix laat een evenwichtig beeld zien. Er is geen sprake van een ongezonde afhankelijkheid van één donateur.

De ontvangen donatie van de Postcode Loterij t.w.v. van € 800.000 (voor de periode 2024 t/m 2026) is in 2025 ingezet ter ondersteuning van onze missie om de groeiende eenzaamheid onder zelfstandig wonende ouderen terug te dringen. De middelen zijn besteed binnen drie strategische pijlers die richting geven aan onze landelijke aanpak. Enerzijds hebben we geïnvesteerd in de groei naar nieuwe gemeenten, zodat we meer ouderen kunnen bereiken en lokale netwerken kunnen versterken. Daarnaast is een belangrijk deel van de middelen gebruikt om vrijwilligers te binden en te boeien, onder meer door middel van werving, begeleiding, training en waardering.

Tot slot is geïnvesteerd in stabiliteit en continuïteit, waaronder kwaliteitsbewaking, administratieve processen, systemen en het onderhouden van samenwerkingen, zodat de organisatie duurzaam en toekomstbestendig kan blijven functioneren.

De kosten van activiteiten zijn hoger dan hetgeen is opgenomen in de begroting. Deze stijging komt door gestegen prijzen in de horeca en omdat het aantal gemeenten is uitgebreid. Hierdoor worden meer ouderen uitgenodigd voor onze ontmoetingen.

In 2025 hebben we de Met je hart On Tour campagne voor nieuwe gemeenten verder uitgerold. Daarnaast is er een sterke focus geweest op een strategisch marketingplan gevolgd door de creatie van een nieuwe tone of voice voor de stichting.

De ICT-kosten zijn lager omdat de migratie naar Microsoft 365 gepland was in 2025, echter deze is uitgesteld naar 2026. Wel werden er ICT-uitgaven gedaan in verband met de ontwikkeling van een nieuwe website en verdere ontwikkeling van de CRM-applicatie Tribe.

De kosten van loterijorganisaties betreffen de kosten voor telemarketing en direct mailacties met als doel het werven van geormerkte deelnemers door de VriendenLoterij. Dit zijn investeringen die in latere boekjaren baten uit loterijen zullen gaan opleveren. De wervingskosten zijn daardoor hoog in relatie tot de totale lasten, te weten 20,6% (2024: 18,3%). Dit is echter een bewuste investering die al op korte termijn een hoog rendement oplevert.

Het bestuur streeft ernaar om een continuïteitsreserve te vormen van € 800.000 om de continuïteit van de organisatie te waarborgen. Dit bedraagt ongeveer 1,5 maal de omvang van de personele lasten. In 2025 is € 18.203 toegevoegd aan de continuïteitsreserve, waarmee een reserve is opgebouwd van € 357.403. In de komende jaren zal getracht worden om dit verder op te bouwen.

De bestemmingsreserve betreft de nog te besteden gelden door de circa 60 gemeentelijke teams en kent een onderverdeling per team. Ontvangen baten voor een specifieke gemeente worden in de bestemmingsreserve opgenomen. Alleen directe uitgaven aan ouderen worden hiervan bekostigd. Er vindt vooralsnog dus geen aftrek plaats ten behoeve van de indirecte kosten. De bestemmingsreserve 2025 bedraagt € 873.430, een stijging van € 115.457.



### RISICOMANAGEMENT

Risico's en onzekerheden, veroorzaakt door interne dan wel externe factoren, waarmee stichting Met je hart geconfronteerd kan worden, hebben we onderverdeeld in drie categorieën: financieel, medewerkers en vrijwilligers, rampen en epidemieën. Bij iedere categorie worden de maatregelen benoemd om de risico's te mitigeren.

### FINANCIËEL

Volgende financiering biedt de mogelijkheid om de belofte van Met je hart waar te maken, namelijk in steeds meer gemeenten in Nederland de eenzaamheid van zelfstandig wonende ouderen doorbreken en meer bewustwording rondom dit thema creëren. Met je hart richt zich op het versterken van structurele inkomsten uit partnerships en (vermogende) particulieren, zodat de continuïteit van de stichting niet in gevaar komt. Daarnaast onderhouden we goede contacten met landelijke fondsen waaronder het Oranje Fonds en de Postcode Loterij. De komende jaren hebben wij het doel om onze naamsbekendheid verder te vergroten om onder andere meer donateurs aan te trekken. Hiervoor hebben we in 2025 grote stappen gezet met verdere inrichting van e-mail marketing voor donateurs.

### MEDEWERKERS EN VRIJWILLIGERS

Nederland wordt geconfronteerd met een uitdagend probleem: een tekort aan vrijwilligers. Hoewel vrijwilligerswerk een essentiële rol speelt, zien we een groeiende kloof tussen de vraag naar vrijwillige inzet en het beschikbare aanbod. Daarom geeft stichting Met je hart actieve aandacht aan zowel het behoud van bestaande, als de werving van nieuwe vrijwilligers. We doen dit door het vergroten van landelijke zichtbaarheid, de Met je hart On Tour campagne, door workshops en trainingen aan te bieden, informatie- en inspiratiebijeenkomsten te organiseren en onze intranetomgeving te optimaliseren.

Lokale teams worden vanuit het landelijk team ondersteund op het gebied van onder meer fondsenwerving, communicatie, ICT en administratie. Door deze intensieve begeleiding zijn de lijntjes kort en kunnen situaties die gerelateerd zijn aan mogelijke reputatieschade vroegtijdig gesignaleerd of voorkomen worden.

Sinds 2023 hebben wij een integriteitsbeleid, dat we actief delen met alle medewerkers en vrijwilligers van Met je hart. Hetzelfde geldt voor een meldprocedure in geval van calamiteiten en ongewenst gedrag, inclusief een procedure in woordvoering.

### RAMPEN EN EPIDEMIEËN

Rampen en epidemieën kunnen een aanzienlijke impact hebben op het vermogen om primaire activiteiten, zoals het uitnodigen van ouderen voor ontmoetingen, uit te voeren. Ze vereisen veelal alternatieve benaderingen om de betrokkenheid en het welzijn van ouderen te waarborgen. Op basis van onze ervaring in de corona-periode 2020/2021 ligt er een procedure klaar waarin staat beschreven hoe we in dergelijke gevallen toch met onze ouderen contact kunnen blijven houden.

“

Als ik er af en toe tussen uit kan, geniet ik meer van thuiszijn.

- Oudere uit Alkmaar

2026 wordt voor stichting Met je hart wederom een veelbelovend mooi jaar. Dit jaar mag ik, Paul Vermaat, het voorzitterschap van het bestuur vervullen. Ik heb de rol overgenomen van Sander Graft, die zich met grote toewijding heeft ingezet voor onze stichting. Ik ben hem dankbaar voor het fundament dat is gelegd. Met vertrouwen zet ik die lijn voort, samen met het bestuur, directie en organisatie.

## GROEI MET BEHOUD VAN ONS DNA

Onze missie is helder: ouderen die zich eenzaam voelen, weer laten genieten. We willen groeien in het aantal vrijwilligers en gemeenten en daarmee steeds meer ouderen structureel verbinden met elkaar en met de samenleving. Groei vraagt om balans. Voldoende financiële middelen, organisatorische capaciteit en zichtbaarheid zijn cruciaal, maar net zo belangrijk is het behoud van ons DNA.

Met je hart is groot geworden door klein te blijven in aandacht. Dat willen we bewaken.

## LIEFDEVOLLE ORGANISATIE

Met je hart is en blijft in de kern een liefdevolle organisatie. Persoonlijke aandacht, warmte en oprechte betrokkenheid vormen het hart van alles wat wij doen. Dat geldt voor onze ontmoetingen met ouderen, maar ook voor de manier waarop wij met vrijwilligers, medewerkers en partners samenwerken.

Onze vrijwilligers zijn het kloppend hart van de stichting. In 2026 blijven we investeren in het binden, boeien en waarderen van vrijwilligers. We versterken onze teams, zorgen voor goede begeleiding en creëren ruimte voor vrijwilligers om hun talenten in te zetten.

Mijn dank gaat uit naar alle vrijwilligers, naar de volledige organisatie en naar iedereen die bijdraagt aan onze missie.

## ONZE BELANGRIJKSTE PRIORITEITEN IN 2026

Om onze ambities waar te maken, richten wij ons op een aantal duidelijke doelstellingen:

- ♥ Vergroten van onze zichtbaarheid en daarmee aandacht vragen voor de groeiende eenzaamheid onder ouderen.
- ♥ Groei naar nieuwe gemeenten, met sterke lokale teams.
- ♥ Mensgericht en data-gedreven werken, met zichtbaar maatschappelijk rendement.
- ♥ Blijven bouwen aan een cultuur van leren, verbeteren en optimale inzet van talent binnen een groeiende organisatie.
- ♥ Wij bewaken onze voortgang scherp en houden focus op wat werkelijk bijdraagt aan onze missie. Door helder te prioriteren en eenvoudig te organiseren, zorgen we dat strategie en uitvoering met elkaar verbonden blijven.

## SAMEN VOORUIT

De vergrijzing neemt toe en de behoefte aan betekenisvolle ontmoeting groeit. Dat vraagt om ondernemerschap, structuur en focus, maar bovenal om hart.

Met ambitie waar het moet, met liefde waar het telt en met dankbaarheid voor iedereen die zich inzet om ouderen zich gezien, gehoord en gewaardeerd te laten voelen. In het bijzonder dank ik onze oprichtster Babs van Geel voor haar visie en vasthoudendheid en Aimée Romme-van Ham voor haar jarenlange liefdevolle inzet voor de stichting. Ook ben ik dankbaar voor de inzet van onze nieuwe directeur Sandra van Vessem die met energie en verbindend leiderschap bijdraagt aan verdere professionalisering en groei. Met vertrouwen kijk ik vooruit naar 2026.

Alle hartelijks,

*Paul Vermaat*  
Voorzitter bestuur stichting Met je hart

“

*De vergrijzing neemt toe en de behoefte aan betekenisvolle ontmoeting groeit. Dat vraagt om ondernemerschap, structuur en focus, maar bovenal om hart.*

- Paul Vermaat



**Persoonlijke aandacht,  
warmte en oprechte  
betrokkenheid.**



# JAAARREKENING

BALANS	26
STAAT VAN BATEN EN LASTEN	26
KASTROOMOVERZICHT	27
GRONDSLAGEN	28
TOELICHTING OP DE BALANS	30
TOELICHTING OP DE STAAT VAN BATEN EN LASTEN	32
TOELICHTING BEZOLDIGING BESTUURDERS	35
BIJLAGE: BEGROTING 2026	36

# BALANS

(NA RESULTAATBESTEMMING)

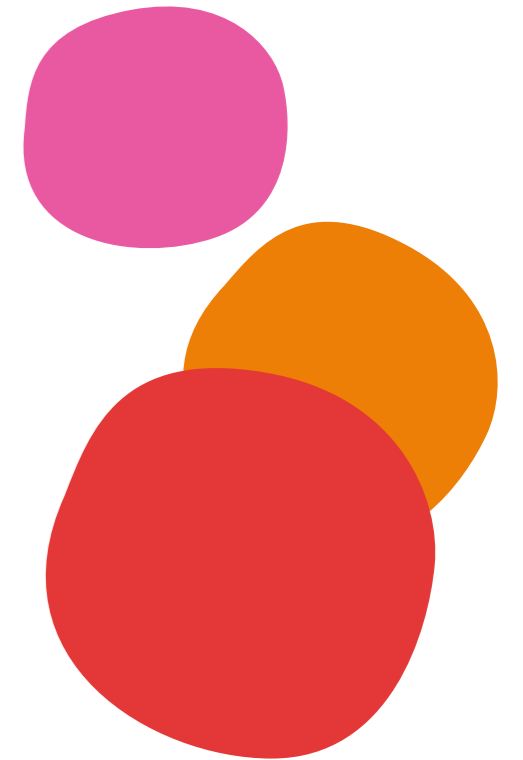
ACTIVA	31-12-2025	31-12-2024
<b>Vaste activa</b>		
Materiële vaste activa	17.304	18.985
<b>Vlottende activa</b>		
Vorderingen en overlopende activa	120.889	126.934
Liquide middelen	1.476.457	1.564.743
<b>Totaal activa</b>	<b>1.614.650</b>	<b>1.710.662</b>
<b>PASSIVA</b>		
Reserves en fondsen	1.230.833	1.097.173
Kortlopende schulden	383.817	613.489
<b>Totaal passiva</b>	<b>1.614.650</b>	<b>1.710.662</b>

# STAAT VAN BATEN EN LASTEN

BATEN	WERKELIJK 2025	BEGROOT 2025	WERKELIJK 2024
Baten van particulieren	244.278	192.800	247.218
Baten van bedrijven	589.688	575.000	406.813
Baten van andere organisaties zonder winststreven	178.438	144.800	236.109
Baten van loterijorganisaties	441.837	385.000	359.662
Baten van subsidies van overheden	48.339	54.800	66.358
<b>Som van de baten</b>	<b>1.502.580</b>	<b>1.352.400</b>	<b>1.316.160</b>
<b>LASTEN</b>			
Besteed aan de doelstelling	-945.908	-986.809	-766.121
Wervingskosten	-286.111	-137.364	-198.211
Kosten beheer en administratie	-156.209	-193.102	-116.635
<b>Som van de lasten</b>	<b>-1.388.228</b>	<b>-1.317.275</b>	<b>-1.080.967</b>
Financiële baten en lasten	19.308	9.800	16.733
<b>Saldo van baten en lasten</b>	<b>133.660</b>	<b>44.925</b>	<b>251.926</b>
<b>BESTEMMING SALDO VAN BATEN EN LASTEN</b>			
Continuïteitsreserve	18.203	124.825	144.993
Bestemmingsreserve gemeentelijke teams	115.457	-79.900	106.923
<b>Totaal</b>	<b>133.660</b>	<b>44.925</b>	<b>251.916</b>

# KASSTROOMOVERZICHT

	2025	2024
<b>Resultaat boekjaar</b>	133.660	251.916
Aanpassingen voor: Afschrijvingen	5.735	4.770
Veranderingen in werkkapitaal: Mutatie kortlopende vorderingen	6.045	40.268
Mutatie kortlopende schulden -waarvan mutatie direct in reserves	-229.672	371.622
<b>Kasstroom uit operationele activiteiten</b>	<b>-84.232</b>	<b>668.576</b>
<b>Kasstroom uit investeringsactiviteiten</b>	<b>-4.055</b>	<b>-8.028</b>
<b>Kasstroom uit financieringsactiviteiten</b>	<b>-</b>	<b>-</b>
<b>Netto-kasstroom</b>	<b>-88.287</b>	<b>660.549</b>
Liquide middelen begin boekjaar	1.564.743	904.195
Liquide middelen eind boekjaar	1.476.457	1.564.743
Toename/afname liquide middelen	<b>-88.286</b>	<b>660.548</b>



**ALGEMENE TOELICHTING****Activiteiten**

De activiteiten van Met je hart bestaan voornamelijk uit het verzorgen van activiteiten voor ouderen en het onder de aandacht brengen van eenzaamheid onder ouderen bij een groter publiek.

**Continuïteitsveronderstelling**

Deze jaarrekening is opgesteld gebaseerd op de continuïteitsveronderstelling.

**Vestigingsadres**

Stichting Met je hart is statutair gevestigd te Utrecht en is ingeschreven bij het handelsregister onder nummer 56278128. Het feitelijke vestigingsadres is Burgemeester Burgerslaan 40A te Rosmalen.

**ALGEMENE GRONDSLAGEN****Algemeen**

Deze jaarrekening is opgesteld volgens de Richtlijnen voor de Jaarverslaggeving RJ 640 'Organisaties zonder winststreven' en RJ 650 'Fondsenwervende instellingen'. Activa en verplichtingen worden in het algemeen gewaardeerd tegen verkrijgings- of vervaardigingsprijs. Indien geen specifieke waarderingsgrondslag is vermeld vindt waardering plaats tegen de verkrijgingsprijs. Alle bedragen zijn vermeld in euro's. Deze jaarrekening is opgesteld uitgaande van een verslagperiode van een jaar. Het boekjaar valt samen met het kalenderjaar.

**Vergelijking met voorgaand jaar**

Daar waar nodig zijn vergelijkende cijfers aangepast om de vergelijking met het boekjaar inzichtelijker te maken.

**GRONDSLAGEN VOOR DE WAARDERING VAN ACTIVA EN PASSIVA****Materiële vaste activa**

De materiële vaste activa zijn gewaardeerd op verkrijgingsprijzen onder aftrek van daarop gebaseerde lineaire afschrijvingen en bijzondere waardeverminderingen. Bij de berekening van de afschrijving nemen we de geraamde economische levensduur van de desbetreffende activa in acht.

**Vorderingen**

Vorderingen worden bij eerste verwerking gewaardeerd tegen de reële waarde van de tegenprestatie. Na eerste verwerking gewaardeerd tegen de nominale waarde. Voorzieningen wegens oninbaarheid worden in mindering gebracht op de boekwaarde van de vordering.

**Liquide middelen**

Liquide middelen bestaan uit kasgelden en banktegoeden met een looptijd korter dan twaalf maanden. Liquide middelen worden gewaardeerd tegen nominale waarde.

**Reserves en fondsen****Continuïteitsreserve**

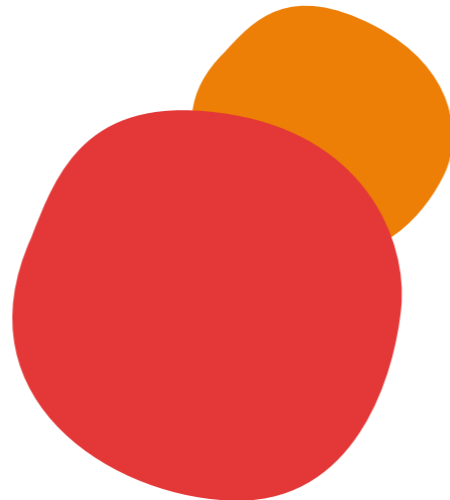
Om de continuïteit van de organisatie te waarborgen acht het bestuur van de stichting het noodzakelijk een continuïteitsreserve aan te houden (streven is 1,5 x de jaarkosten van de werkorganisatie, dat is € 800.000). Hiermee is voldaan aan de Richtlijn Reserves Goede Doelen van de VFI en het CBF-reglement. De continuïteitsreserve wordt gemuteerd via de resultaatbestemming.

**Bestemmingsreserve gemeentelijke teams**

Deze reserve bestaat uit nog uit te geven verworven bedragen aan activiteiten voor ouderen en is onderverdeeld in een reserve per gemeentelijk team. Ultimo 2025 bestond Met je hart uit 60 gemeentelijke teams.

**Kortlopende schulden**

Kortlopende schulden worden bij de eerste verwerking gewaardeerd tegen reële waarde. Dit is meestal gelijk aan de nominale waarde.

**GRONDSLAGEN VOOR DE BEPALING VAN HET RESULTAAT****Algemeen**

Het resultaat wordt bepaald als het verschil tussen de baten en de lasten over het verslagjaar met inachtneming van de hiervoor reeds vermelde waarderingsgrondslagen. De baten en de lasten worden toegerekend aan de periode waarop deze betrekking hebben, uitgaande van historische kosten. Verliezen worden verantwoord als deze voorzienbaar zijn, baten worden verantwoord als deze gerealiseerd zijn.

**Baten van bedrijven**

De verstrekte kortingen (van restaurants) zijn als baten verantwoord voor zover de korting blijkt uit de factuur. In de overige gevallen is het netto-bedrag onder de kosten activiteiten opgenomen.

**Baten uit eigen fondsenwerving**

De baten uit eigen fondsenwerving worden toegerekend aan het jaar waarop het betrekking heeft. Uitzondering hierop zijn de baten uit nalatenschappen, die worden opgenomen in het boekjaar waarin de omvang betrouwbaar kan worden vastgesteld.

**Baten van loterijorganisaties**

Dit betreft zowel reguliere baten als baten die worden ontvangen met de verkoop van loten.

**Subsidiebat**

Hieronder wordt verstaan zowel subsidies van gemeenten en provincies als van het Rijk voor zover van toepassing. De subsidiebat en de subsidielasten worden toegerekend aan de verslagperiode waarop deze betrekking hebben, uitgaande van historische kosten. Subsidieverliezen worden verantwoord als deze

voorzienbaar zijn, subsidiebat worden verantwoord als deze gerealiseerd zijn.

**Overige baten**

De overige baten worden toegerekend aan de verslagperiode waarop deze betrekking hebben, uitgaande van historische kosten. Verliezen worden verantwoord als deze voorzienbaar zijn, baten worden verantwoord als deze gerealiseerd zijn. Baten uit voorgaande jaren die in dit boekjaar zijn geconstateerd, worden aan deze verslagperiode toegerekend en zijn verantwoord onder de overige baten.

**Personeelsbeloningen****Periodiek betaalbare beloningen**

Lonen, salarissen en sociale lasten worden op grond van de arbeidsvoorwaarden verwerkt in de staat van baten en lasten voor zover ze verschuldigd zijn aan werknemers.

**Financiële baten en lasten**

De rentebaten betreffen de op het verslagjaar betrekking hebbende renteopbrengsten over banktegoeden. De rentelasten betreffende de op het verslagjaar betrekking hebbende rentelasten over banktegoeden en schulden op lange termijn.

**GRONDSLAGEN VOOR DE VERDELING VAN UITVOERINGSKOSTEN EIGEN ORGANISATIE**

Stichting Met je hart baseert zich op de richtlijn van Goede Doelen Nederland voor de verdeling van uitvoeringskosten van de eigen organisatie.

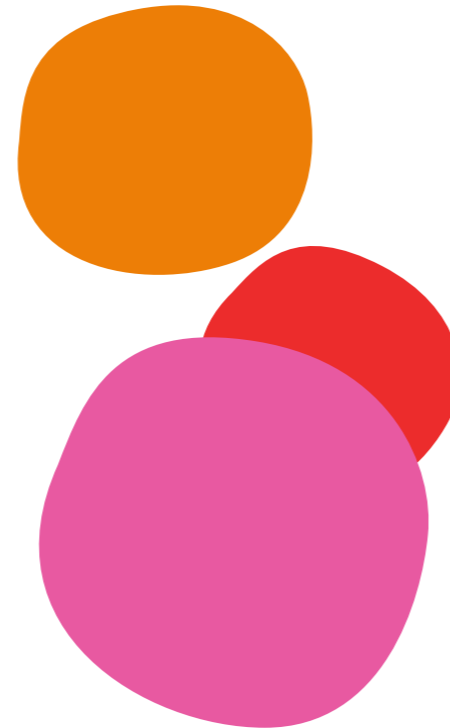
**Kostentoerekening**

De kosten worden toegerekend aan de categorieën besteed aan doelstellingen, wervingskosten en kosten beheer en administratie op basis van de volgende maatstaven:

1. direct toerekenbare kosten worden direct toegerekend;
2. niet direct toerekenbare kosten worden als volgt verdeeld:
  - personeelskosten op basis van een onderbouwde inschatting van de tijdsbesteding van de medewerkers;
  - overige kosten aansluitend op de verdeling van de personeelskosten.

# TOELICHTING OP DE BALANS

VASTE ACTIVA	31-12-2025	31-12-2024
<b>MATERIËLE VASTE ACTIVA</b>		
Inventaris:*		
Aanschafwaarde begin boekjaar	25.086	17.058
Cumulatieve afschrijvingen begin boekjaar	-6.101	-1.331
Boekwaarde begin boekjaar	<b>18.985</b>	<b>15.727</b>
Investeringen boekjaar	4.055	8.028
Afschrijvingen boekjaar	-5.735	-4.770
Aanschafwaarde eind boekjaar	29.140	25.086
Cumulatieve afschrijvingen eind boekjaar	-11.836	-6.101
Boekwaarde eind boekjaar	<b>17.304</b>	<b>18.985</b>
<b>VLOTTENDE ACTIVA</b>		
<b>VORDERINGEN EN OVERLOPENDE ACTIVA</b>		
Nog te ontvangen donaties	11.012	8.874
Nog te ontvangen rente	11.550	19.247
Vooruitbetaalde bedragen	873	873
Nog te ontvangen baten 'EET Met je hart' campagne**	38.855	62.588
Nog te ontvangen subsidies	929	5.000
Nog te ontvangen baten uit loterijen	37.393	17.255
Nog te ontvangen baten van vermogensfondsen	16.500	12.500
Nog te ontvangen baten van bedrijven	3.324	-
Overige te ontvangen bedragen	453	597
	<b>120.889</b>	<b>126.934</b>
<b>LIQUIDE MIDDELEN***</b>		
Rekening-courant saldi	83.286	101.005
Spaarrekeningen	1.393.171	1.463.738
	<b>1.476.457</b>	<b>1.564.743</b>



\* Op inventaris wordt lineair afgeschreven in 5 jaar. De investeringen in zowel 2024 als 2025 betreffen de aanschaf van laptops. Inventaris wordt aangehouden voor directe aanwending in het kader van de doelstelling van de stichting.

\*\* De restaurantcampagne 'EET Met je hart' vindt jaarlijks plaats in december. De baten worden deels in het nieuwe boekjaar ontvangen via de deelnemende restaurants.

\*\*\* De liquide middelen staan ter vrije beschikking aan de stichting.

RESERVES	1-1-2025	RESULTAAT BOEKJAAR	31-12-2025
Continuïteitsreserve	339.200	18.203	357.403
Bestemmingsreserve gemeentelijke teams	757.973	115.457	873.430
Totaal	<b>1.097.173</b>	<b>133.660</b>	<b>1.230.833</b>
<b>KORTLOPENDE SCHULDEN</b>			
<b>31-12-2025</b>			
Te betalen loonheffing	15.785		11.157
Nog te betalen vakantiedagen	8.962		-
Te betalen pensioenen	23.201		15.899
Crediteuren	38.138		27.240
Vooruitontvangen bijdrage Postcode Loterij*	267.500		535.000
Overige nog te betalen bedragen	30.231		24.193
	<b>383.817</b>		<b>613.489</b>
<b>NIET IN DE BALANS OPGENOMEN ACTIVA EN VERPLICHTINGEN**</b>			
<b>2025</b>			
Verplichtingen < 1 jaar	10.808		-
Verplichtingen tussen 1 en 5 jaar	81.929		-
Totaal	<b>92.737</b>		-
<b>2024</b>			
			-

**CONTINUÏTEITSRESERVE**  
Het bestuur streeft ernaar om een continuïteitsreserve te vormen ter hoogte van € 800.000 om de continuïteit van de organisatie te waarborgen. Dit is circa 1,5 maal de omvang van de personele lasten.

**BESTEMMINGSRESERVE GEMEENTELIJKE TEAMS**  
De bestemmingsreserve betreft de nog te besteden gelden door de circa 60 gemeentelijke teams en kent een onderverdeling per team. Ontvangen baten voor een specifieke gemeente worden in de bestemmingsreserve opgenomen. Alleen directe uitgaven aan ouderen worden hiervan bekostigd. Er vindt vooralsnog dus geen aftrek plaats ten behoeve van de indirecte kosten.

\* De vooruitontvangen bijdrage van de Postcode Loterij betreft 1/3 van de bijdrage van in totaal € 800.000 voor de periode 2024 t/m 2026.

\*\* De verplichtingen betreffen kosten voor operational autolease.

# TOELICHTING OP DE STAAT VAN BATEN EN LASTEN

BATEN	WERKELIJK 2025	BEGROOT 2025	WERKELIJK 2024
Baten restaurantcampagne 'Eet met je hart'	49.978	20.000	64.528
Opbrengsten lokale acties	101.504	120.000	130.382
Baten uit nalatenschappen	-	5.000	-
Overige baten van particulieren	92.796	47.800	52.308
Totaal baten van particulieren	<b>244.278</b>	<b>192.800</b>	<b>247.218</b>
Donaties en sponsoring van bedrijven	571.520	565.000	393.499
Donaties in natura deelnemende horeca	18.168	10.000	13.314
Totaal baten van bedrijven	<b>589.688</b>	<b>575.000</b>	<b>406.813</b>
Baten van serviceclubs	37.390	23.200	28.204
Baten van lokale vermogensfondsen	56.048	31.600	37.905
Baten van landelijke vermogensfondsen*	85.000	90.000	170.000
Totaal baten organisaties zonder winststreven	<b>178.438</b>	<b>144.800</b>	<b>236.109</b>
Baten van de Postcode Loterij**	267.500	265.000	265.000
Baten van de VriendenLoterij	174.337	120.000	94.662
Totaal baten van loterij-organisaties	<b>441.837</b>	<b>385.000</b>	<b>359.662</b>
Gemeentelijke subsidies***	48.339	54.800	66.358
Totaal baten van subsidies van overheden	<b>48.339</b>	<b>54.800</b>	<b>66.358</b>

\* De baten van landelijke vermogensfondsen bestaan uit toekenningen van het Oranje Fonds ter hoogte van € 35.000 (2024: 135.000) en € 50.000 van de Fundatie Charitas (2024: € 50.000).

\*\* De ontvangen donatie van de Postcode Loterij t.w.v. van € 800.000, = (voor de periode 2024 t/m 2026) is in 2025 ingezet ter ondersteuning van onze missie om de groeiende eenzaamheid onder zelfstandig wonende ouderen terug te dringen. De middelen zijn besteed binnen drie strategische pijlers die richting geven aan onze landelijke aanpak. Enerzijds hebben we geïnvesteerd in de groei naar nieuwe gemeenten, zodat we meer ouderen kunnen bereiken en lokale netwerken kunnen versterken. Daarnaast is een belangrijk deel van de middelen gebruikt om vrijwilligers te binden en te boeien, onder meer door middel van werving, begeleiding, training en waardering. Tot slot is geïnvesteerd in stabiliteit en continuïteit, waaronder kwaliteitsbewaking, administratieve processen, systemen en het onderhouden van samenwerkingen, zodat de organisatie duurzaam en toekomstbestendig kan blijven functioneren.

\*\*\* Deze subsidies betreffen subsidies verstrekt aan lokale teams en hebben veelal een incidenteel karakter.

LASTEN	WERKELIJK 2025	BEGROOT 2025	WERKELIJK 2024
<b>BESTEED AAN DE DOELSTELLING</b>			
Kosten activiteiten (Vrijwillige) eigen bijdrage kosten activiteiten	467.704	411.900	395.456
Personele kosten	-95.102	-65.000	-71.727
Kosten vrijwilligers	379.742	496.793	286.982
Kosten vrijwilligers	31.178	61.100	51.455
Communicatiekosten	10.876	9.500	12.620
Campagnekosten	70.008	45.000	53.772
ICT-kosten	65.747	17.016	29.409
Overige kosten t.b.v. de doelstelling	15.755	10.500	8.154
	<b>945.908</b>	<b>986.809</b>	<b>766.121</b>
<b>WERVINGSKOSTEN</b>			
Personele kosten	92.719	86.464	83.292
Communicatiekosten	27.546	3.900	8.667
Kosten van loterij-organisaties	100.000	-	90.000
Overige wervingskosten	65.846	47.000	16.252
	<b>286.111</b>	<b>137.364</b>	<b>198.211</b>
<b>KOSTEN BEHEER EN ADMINISTRATIE</b>			
Personeelskosten	84.908	112.302	59.528
Huisvestingskosten	5.050	5.900	4.900
ICT-kosten	9.133	22.700	7.187
Accountantskosten	30.250	30.100	30.500
Kantoor- en algemene kosten	21.133	17.200	9.750
Afschrijvingskosten	5.735	4.900	4.770
	<b>156.209</b>	<b>193.102</b>	<b>116.635</b>

De kosten van activiteiten liggen boven de begroting en zijn gestegen, omdat de prijzen in de horeca verhoogd zijn en omdat het aantal gemeenten is uitgebreid. Hierdoor worden meer ouderen uitgenodigd door Met je hart. In 2025 hebben we de Met je hart On tour campagne voor nieuwe gemeenten verder uitgerold. Daarnaast is er een sterke focus geweest op een strategisch marketingplan gevolgd door de creatie van een nieuwe tone of voice voor de stichting.

De ICT-kosten zijn hoger in verband met de ontwikkeling van een nieuwe website en hogere kosten voor CRM-applicatie Tribe dan verwacht.

De kosten van loterij-organisaties betreffen de kosten voor telemarketing en direct mailacties met als doel het werven van geoormerkte deelnemers door de VriendenLoterij. Dit zijn investeringen die in latere boekjaren baten uit loterijen zullen gaan opleveren. De wervingskosten zijn daardoor hoog in relatie tot de totale lasten. Dit is echter een bewuste investering die al op korte termijn een hoog rendement oplevert.

De ICT-kosten zijn lager, omdat de migratie naar Microsoft 365 gepland was om in 2025 uit te voeren, maar dit is uitgesteld naar 2026.

## VERDELING UITVOERINGSKOSTEN VAN DE ORGANISATIE

### VERHOUDING LASTEN

	WERKELIJK 2025	BEGROOT 2025	WERKELIJK 2024
Besteed aan de doelstelling (> 75%)	68,1%	74,9%	70,9%
Wervingskosten (< 15%)	20,6%	10,4%	18,3%
Kosten beheer en administratie (< 10%)	11,3%	14,7%	10,8%
Totale lasten	<b>100%</b>	<b>100%</b>	<b>100%</b>

### TOELICHTING PERSONEELSKOSTEN

Lonen	417.568	505.303	315.936
Sociale lasten	73.898	106.156	55.791
Pensioenlasten	39.608	48.000	29.752
Overige personeelskosten	26.295	36.100	28.322
	<b>557.369</b>	<b>695.559</b>	<b>429.801</b>
Gemiddeld aantal fte	6,6	8,2	5,1

### FINANCIËLE BATEN EN LASTEN

Rentebaten	22.902	12.500	19.338
Totaal financiële baten en lasten	<b>22.902</b>	<b>12.500</b>	<b>19.338</b>
Bankkosten	-3.594	-2.700	-2.605
Totaal financiële baten en lasten na aftrek bankkosten	<b>19.308</b>	<b>9.800</b>	<b>16.733</b>

### TOELICHTING VERHOUDING LASTEN

Het bestuur heeft in 2023 een gewenste verhouding van de uitvoeringskosten vastgesteld op basis van richtlijnen vanuit het CBF. Zowel het percentage wervingskosten als het percentage voor kosten beheer en administratie voldoen (nog) niet aan die norm. Dit heeft verschillende oorzaken:

- De kosten besteed aan de doelstelling zijn laag ten opzichte van de totale kosten omdat de stichting werkt met een groot aantal vrijwilligers die hun uren direct besteden aan de doelstelling. Hierdoor vallen de percentages voor wervingskosten en kosten beheer en administratie automatisch hoger uit.
- De oorzaak van de hogere wervingskosten betreft vooral de investering in baten uit de VriendenLoterij. Dit is een grote investering, maar de ervaring leert dat het rendement op deze investering relatief hoog is.
- De hoge kosten bij beheer en administratie worden veroorzaakt door hoge kosten voor accountantscontrole. Gezien de omvang van de organisatie drukken deze kosten relatief zwaar op de totale kosten. Maar vanwege het karakter en de ambities van de stichting achten wij het van belang om accountantscontrole te laten plaatsvinden.

# TOELICHTING BEZOLDIGING BESTUURDERS

FUNCTIE	NAAM	VAN	TOT
Voorzitter tot 16-12-2025	A.W.J.M. Graft	1-1-2025	16-12-2025
Voorzitter vanaf 16-12-2025	P.C. Vermaat	1-1-2025	31-12-2025
Secretaris	P.H.J.M. van Alphen	1-1-2025	5-5-2025
Secretaris	A. L. Rutten	5-5-2025	31-12-2025
Penningmeester	N.A. Kronemeijer	1-1-2025	31-12-2025
Lid	B.A.G. van Geel	1-1-2025	31-12-2025

De bezoldiging voor de uitvoering van de directietaken van de directeur kan als volgt worden samengevat:

DIRECTEUR	A.H.L. ROMME VAN HAM	S. VAN VESSEM	A.H.L. ROMME VAN HAM
	2025	2025	2024
Aard (looptijd)	Onbepaald	Onbepaald	Onbepaald
Uren	32	36	32
Parttimepercentage	90%	100%	90%
Periode	1/1-31/10	1/10-31/12	1/1-31/12

### BEZOLDIGING

Loon/salaris	50.863	23.693	58.992
Individueel keuzebudget (IKB)	8.783	3.999	10.191
Bruto jaarinkomen	59.646	27.692	69.183
Toegestane maximale jaarinkomen	86.942	28.981	101.610

### OVERIGE WERKGEVERSLASTEN

Belaste vergoedingen/bijtellings	1.757	-	2.066
Bijtelling leaseauto	-	2.380	-
Pensioenlasten (wg deel)	6.288	3.125	6.975

<b>Totale bezoldiging</b>	<b>67.691</b>	<b>33.197</b>	<b>78.224</b>
---------------------------	---------------	---------------	---------------

Toegestane maximale bezoldiging	113.025	37.675	125.996
---------------------------------	---------	--------	---------

De bestuursleden van stichting Met je hart verrichten hun bestuurswerkzaamheden onbezoldigd. Ook verstrekt Met je hart geen leningen, voorschotten of garanties aan de bestuursleden. Wel kunnen zij de gemaakte reiskosten declareren. In 2024 heeft B.A.G. van Geel € 5.173 ontvangen voor diverse fotografiewerkzaamheden ten behoeve van de stichting.

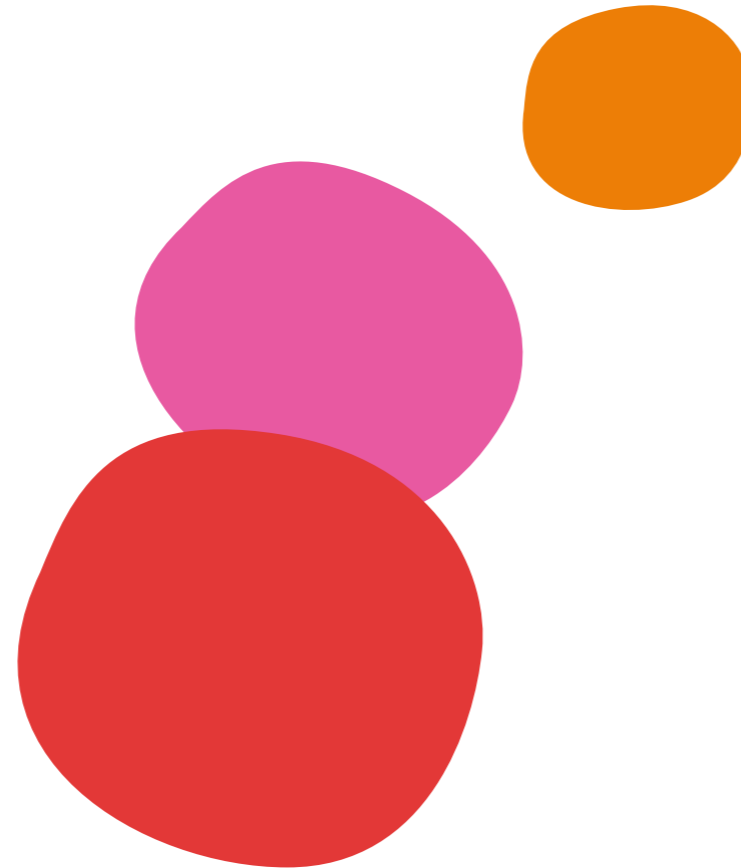
A.W.J.M. Graft is met ingang van 16 december 2025 uit functie getreden en zijn functie is overgenomen door P.C. Vermaat.

P.H.J.M. van Alphen is met ingang van 5 mei 2025 uit functie getreden en zijn functie is overgenomen door A. L. Rutten.

Aan directeuren zijn geen leningen, voorschotten of garanties verstrekt.

Aan de hand van de Regeling Beloning Directeuren van Goede doelen Organisaties heeft stichting Met je hart de BSD Score van de directeur berekend. De totale BSD score bedraagt 345 punten, met functiegroep F. Het maximale jaarinkomen in functiegroep F bedraagt € 115.922 bij een voltijds dienstverband en de maximale bezoldiging bedraagt € 150.699, te weten 1,3 \* het maximale jaarinkomen. De beloning directeuren blijft in zowel 2024 als 2025 onder het gestelde maximum.




BATEN	BEGROTING 2026
Baten van particulieren	321.500
Baten van bedrijven	615.000
Baten van andere organisaties zonder winststreven	275.000
Baten van loterijorganisaties	465.000
Baten van subsidies van overheden	40.000
<b>Som van de baten</b>	<b>1.716.500</b>
<b>LASTEN</b>	
Besteed aan de doelstelling	-1.180.100
Wervingskosten	-260.730
Kosten beheer en administratie	-282.676
<b>Som van de lasten</b>	<b>-1.723.506</b>
Financiële baten en lasten	9.200
<b>SALDO VAN BATEN EN LASTEN</b>	<b>2.194</b>



## CONTACT

Uiteraard komen wij graag in contact met iedereen die ons wil helpen of een goed idee heeft om onze groei te realiseren. Wij geloven in de kracht van samen. Samen maken wij het verschil!

Wil je van onze ontwikkelingen op de hoogte blijven? Schrijf je dan in voor onze nieuwsbrief op onze website of volg ons op onderstaande kanalen.

-  metjehart
-  company/stichting-met-je-hart
-  met\_je\_hart

Stichting Met je hart  
Burgemeester Burgerslaan 40A  
5245 NH Rosmalen

NL72 RABO 0331 2607 43  
KVK 56278128

info@metjehart.nl  
www.metjehart.nl

## Controleverklaring van de onafhankelijke accountant

Aan: het bestuur van Stichting Met je Hart

### Verklaring over de in het jaarverslag opgenomen jaarrekening 2025

#### Ons oordeel

Wij hebben de jaarrekening 2025 van Stichting Met je Hart te Rosmalen gecontroleerd.

Naar ons oordeel geeft de in dit jaarverslag opgenomen jaarrekening een getrouw beeld van de grootte en de samenstelling van het vermogen van Stichting Met je Hart op 31 december 2025 en van het resultaat over 2025 in overeenstemming met de in Nederland geldende RJ-Richtlijn 650 Fondsenwervende organisaties.

De jaarrekening bestaat uit:

1. de balans per 31 december 2025;
2. de staat van baten en lasten;
3. de toelichting met een overzicht van de gehanteerde grondslagen voor financiële verslaggeving en andere toelichtingen.

#### De basis voor ons oordeel

Wij hebben onze controle uitgevoerd volgens het Nederlands recht, waaronder ook de Nederlandse controlestandaarden vallen. Onze verantwoordelijkheden op grond hiervan zijn beschreven in de sectie 'Onze verantwoordelijkheden voor de controle van de jaarrekening'.

Wij zijn onafhankelijk van Stichting Met je hart zoals vereist in de Verordening inzake de onafhankelijkheid van accountants bij assurance-opdrachten (ViO) en andere voor de opdracht relevante onafhankelijkheidsregels in Nederland. Verder hebben wij voldaan aan de Verordening gedrags- en beroepsregels accountants (VGBA).

Wij vinden dat de door ons verkregen controle-informatie voldoende en geschikt is als basis voor ons oordeel.

#### Verklaring over de in het jaarverslag opgenomen andere informatie

Het jaarverslag omvat andere informatie, naast de jaarrekening en onze controleverklaring daarbij. Op grond van onderstaande werkzaamheden zijn wij van mening dat de andere informatie met de jaarrekening verenigbaar is en geen materiële afwijkingen bevat.

Wij hebben de andere informatie gelezen en hebben op basis van onze kennis en ons begrip, verkregen vanuit de jaarrekeningcontrole of anderszins, overwogen of de andere informatie materiële afwijkingen bevat.



Met onze werkzaamheden hebben wij voldaan aan de vereisten in de Nederlandse Standaard 720. Deze werkzaamheden hebben niet dezelfde diepgang als onze controlewerkzaamheden bij de jaarrekening.

Het bestuur is verantwoordelijk voor het opstellen van het bestuursverslag en de overige gegevens in overeenstemming met RJ-Richtlijn 650 Fondsenwervende organisaties.

## **Beschrijving van verantwoordelijkheden met betrekking tot de jaarrekening**

### **Verantwoordelijkheden van het bestuur voor de jaarrekening**

Het bestuur is verantwoordelijk voor het opmaken en getrouw weergeven van de jaarrekening in overeenstemming met de in Nederland geldende RJ-Richtlijn 650 Fondsenwervende organisaties. In dit kader is het bestuur verantwoordelijk voor een zodanige interne beheersing die het bestuur noodzakelijk acht om het opmaken van de jaarrekening mogelijk te maken zonder afwijkingen van materieel belang als gevolg van fouten of fraude.

Bij het opmaken van de jaarrekening moet het bestuur afwegen of de onderneming in staat is om haar werkzaamheden in continuïteit voort te zetten. Op grond van genoemd verslaggevingsstelsel moet het bestuur de jaarrekening opmaken op basis van de continuïteitsveronderstelling, tenzij het bestuur het voornemen heeft om de stichting te liquideren of de bedrijfsactiviteiten te beëindigen of als beëindiging het enige realistische alternatief is. Het bestuur moet gebeurtenissen en omstandigheden waardoor gerede twijfel zou kunnen bestaan of de onderneming haar bedrijfsactiviteiten in continuïteit kan voortzetten, toelichten in de jaarrekening.

### **Onze verantwoordelijkheden voor de controle van de jaarrekening**

Onze verantwoordelijkheid is het zodanig plannen en uitvoeren van een controleopdracht dat wij daarmee voldoende en geschikte controle-informatie verkrijgen voor het door ons af te geven oordeel.

Onze controle is uitgevoerd met een hoge mate maar geen absolute mate van zekerheid waardoor het mogelijk is dat wij tijdens onze controle niet alle materiële fouten en fraude ontdekken.

Afwijkingen kunnen ontstaan als gevolg van fraude of fouten en zijn materieel indien redelijkerwijs kan worden verwacht dat deze, afzonderlijk of gezamenlijk, van invloed kunnen zijn op de economische beslissingen die gebruikers op basis van deze jaarrekening nemen. De materialiteit beïnvloedt de aard, timing en omvang van onze controlewerkzaamheden en de evaluatie van het effect van onderkende afwijkingen op ons oordeel.



Wij hebben deze accountantscontrole professioneel kritisch uitgevoerd en hebben waar relevant professionele oordeelsvorming toegepast in overeenstemming met de Nederlandse controlestandaarden, ethische voorschriften en de onafhankelijkheidseisen. Onze controle bestond onder andere uit:

- het identificeren en inschatten van de risico's dat de jaarrekening afwijkingen van materieel belang bevat als gevolg van fouten of fraude, het in reactie op deze risico's bepalen en uitvoeren van controlewerkzaamheden en het verkrijgen van controle- informatie die voldoende en geschikt is als basis voor ons oordeel. Bij fraude is het risico dat een afwijking van materieel belang niet ontdekt wordt groter dan bij fouten. Bij fraude kan sprake zijn van samenspanning, valsheid in geschrifte, het opzettelijk nalaten transacties vast te leggen, het opzettelijk verkeerd voorstellen van zaken of het doorbreken van de interne beheersing;
- het verkrijgen van inzicht in de interne beheersing die relevant is voor de controle met als doel controlewerkzaamheden te selecteren die passend zijn in de omstandigheden. Deze werkzaamheden hebben niet als doel om een oordeel uit te spreken over de effectiviteit van de interne beheersing van de stichting;
- het evalueren van de geschiktheid van de gebruikte grondslagen voor financiële verslaggeving en het evalueren van de redelijkheid van schattingen door het bestuur en de toelichtingen die daarover in de jaarrekening staan;
- het vaststellen dat de door het bestuur gehanteerde continuïteitsveronderstelling aanvaardbaar is. Tevens het op basis van de verkregen controle- informatie vaststellen of er gebeurtenissen en omstandigheden zijn waardoor gerede twijfel zou kunnen bestaan of de onderneming haar bedrijfsactiviteiten in continuïteit kan voortzetten. Als wij concluderen dat er een onzekerheid van materieel belang bestaat, zijn wij verplicht om aandacht in onze controleverklaring te vestigen op de relevante gerelateerde toelichtingen in de jaarrekening. Als de toelichtingen inadequaet zijn, moeten wij onze verklaring aanpassen. Onze conclusies zijn gebaseerd op de controle- informatie die verkregen is tot de datum van onze controleverklaring.  
Toekomstige gebeurtenissen of omstandigheden kunnen er echter toe leiden dat een onderneming haar continuïteit niet langer kan handhaven;
- het evalueren van de presentatie, structuur en inhoud van de jaarrekening en de
- daarin opgenomen toelichtingen; en
- het evalueren of de jaarrekening een getrouw beeld geeft van de onderliggende
- transacties en gebeurtenissen.

Wij communiceren met de met governance belaste personen onder andere over de geplande reikwijdte en timing van de controle en over de significante bevindingen die uit onze controle naar voren zijn gekomen, waaronder eventuele significante tekortkomingen in de interne beheersing.

Tilburg, 18 juni 2026

Vermetten Audit B.V.

drs. S.A.P.M. Kleppe-Snoeijs RA  
Partner